



وزارة التعليم العالي والبحث العلمي
جامعة المستنقبيل – كلية طب الاسنان

الخطة الاستراتيجية

2028-2023

لجنة الاعداد:

عميد كلية طب الاسنان	ا. د عذراء يحيى الحجازي
معاون العميد العلمي	م. مخلد لؤي الفلوجي
معاون العميد الاداري	م.م محمد فارس جعباز
مدير وحدة ضمان الجودة والاعتماد الأكاديمي	م.م علي احسان كاظم
وحدة ضمان الجودة والاعتماد الاكاديمي	م.م علي سعدي صالح

المحتويات :

	المقدمة
	نشأة وملامح كلية طب الاسنان
	الهيكل التنظيمي للكلية
	الملاك التدريسي للكلية
	العناصر الرئيسية للاستراتيجية
	القيم واخلاقيات العمل
	تحليل الواقع الحالي للكلية
	الغايات النهائية للخطة الاستراتيجية
	الغاية الاولى: رفع كفاءة القدرة المؤسسية لتحسين الوضع التنافسي للكلية.
	الغاية الثانية: الوصول بكلية طب الاسنان لتكون مؤسسة علمية رائدة في مجال طب الاسنان
	الغاية الثالثة: تطوير منظومة البحث العلمي
	الغاية الرابعة: تعزيز دور الكلية في خدمة المجتمع وتنمية البيئة
	الغاية الخامسة: خطة التنفيذ والمتابعة

المقدمة:

يوضح التخطيط الاستراتيجي الإطار والاتجاه الذي يقود ادارة المؤسسة ويدعمها، وتعمل المؤسسات الحديثة الناجحة في إطار خطة استراتيجية تحدد فيها الاولويات ضمن الامكانيات والموارد المتاحة فيها بما يكفل تحسين الخدمات وتوفير دعم الملاكات وتطويرها مع زيادة القدرة على التعامل مع المخاطر الخارجية وبما يسهم في ادارة الازمات. وايماننا من عمادة كلية طب الاسنان بأهمية اتباع الاسلوب العلمي في اعداد استراتيجيتها (٢٠٢٣-٢٠٢٨)، فقد تم تشكيل لجنة إعداد الخطة الاستراتيجية بأشراف السيد عميد كلية طب الاسنان بموجب الامر الاداري ذي العدد 137 في ١٥/١٠/١٥.

حرصت اللجنة على أن تتضمن إستراتيجية الكلية الإجابة عن خمسة أسئلة رئيسة هي:

- س 1. أين موقع الكلية الآن؟.
- س 2. أين نريد أن نصل؟ (تحديد الرؤية والرسالة والأهداف الإستراتيجية)
- س 3. كيف يمكننا الوصول إلى ما نريد الوصول إليه؟ (تحديد الإستراتيجيات والخطط والآليات والبرامج والمشاريع المطلوبة)
- س 4. كيف نصل إلى ما نريد الوصول إليه؟ (تحديد الآليات والتوقيتات الزمنية والموارد المطلوبة لتنفيذ الإستراتيجيات والخطط والآليات والبرامج والمشاريع المقترحة، ومتابعة تنفيذها)
- س 5. هل وصلنا فعلاً إلى ما نريد الوصول إليه؟ (وضع آليات للتقييم والمراقبة).

وقد قامت اللجنة بالإجراءات الآتية:

1. جمع البيانات الخاصة بالكلية وتحليلها.
2. تحديد محاور الإستراتيجية وهيكلها.
3. الاتفاق على تعديل الصياغات الأولية لرؤية الكلية، ورسالتها، وقيمها الحاكمة، وغاياتها، وأهدافها الإستراتيجية.

4. تحديد البرامج التنفيذية اللازمة لتحقيق الأهداف الإستراتيجية للكلية وإجراءاتها، التصحيحية وتحديد إطارها الزمني، والجهة المسؤولة عن تنفيذها، فضلاً عن تحديد مخرجاتها، ومؤشرات قياس نجاحها.
5. تحديد المعوقات والمحددات التي تواجه تنفيذ الاستراتيجية ودراساتها.
6. عقد مجموعة من ورش العمل المتخصصة لمناقشة محاور الاستراتيجية المختلفة للحصول على البيانات وإجراء التعديلات عليها.
7. وضع آلية لمتابعة تنفيذ الخطة الإستراتيجية على نحو دوري ومنتظم يُعد فيه تقرير نصف سنوي عن تقدم تنفيذ الخطة على وفق مؤشرات الأداء المقررة.

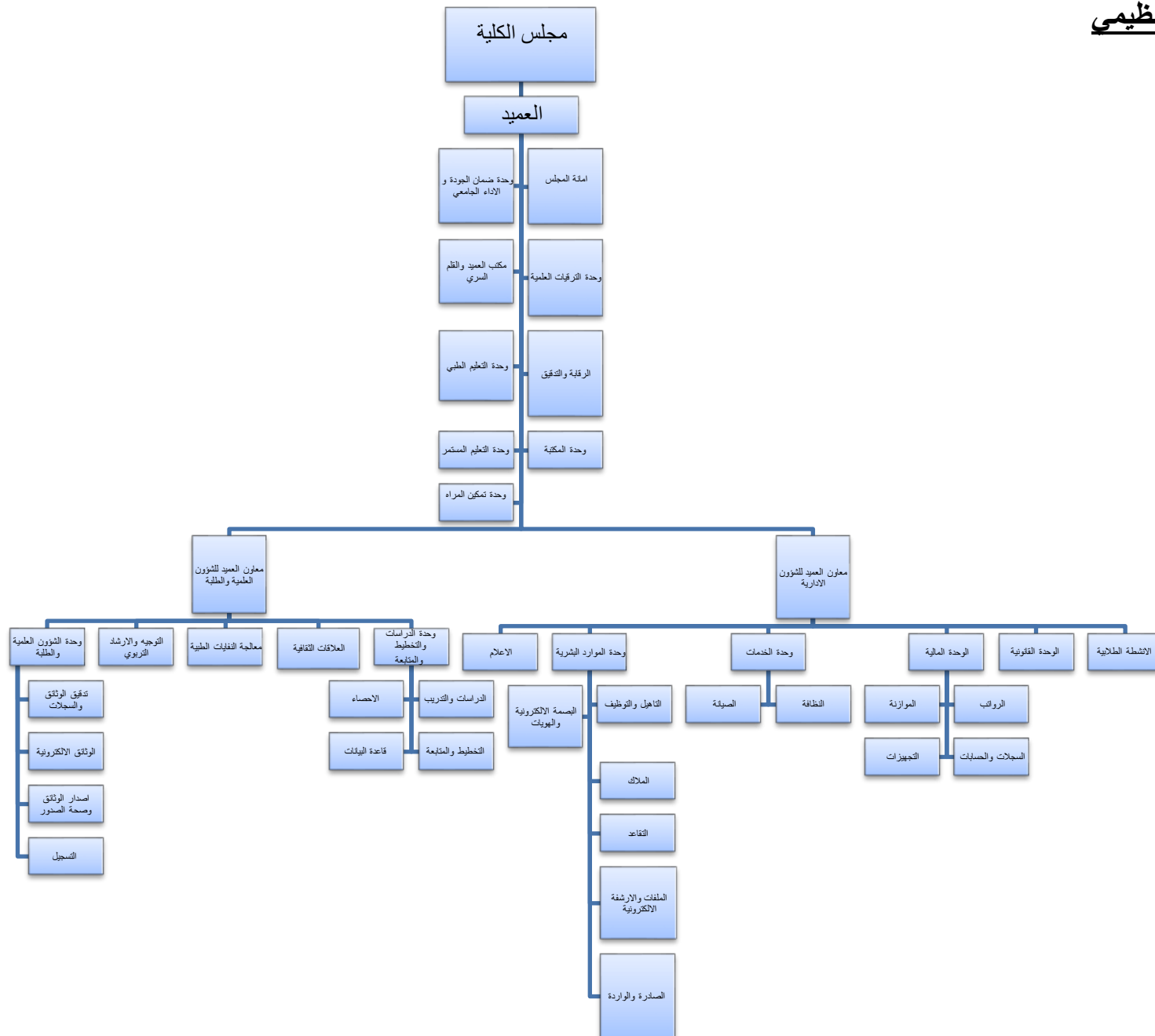
نشأة وملاح كلية طب الاسنان:

تأسس قسم طب الاسنان في العام الدراسي 2017 بموجب الامر الإداري الصادر من وزارة التعليم العالي والبحث العلمي ذي العدد (ت \ أ ق \ 6001) في 2017/8/27 كقسم من اقسام كلية المستقبل الجامعة, وهو من الأقسام الحديثة التي تهدف الى تخريج كوادر متخصصة للعمل في مجالات طب الاسنان الحديثة والمتنوعة في مؤسسات وزارة الصحة والتعليم العالي ثم تحول القسم الى كلية طب الاسنان ضمن جامعة المستقبل سنة 2023 حيث يتم منح الخريج عنوان طبيب اسنان وبشهادة البكالوريوس , ومدة الدراسة بهذا التخصص 5 سنوات دراسية يتم الطالب خلالها (198) وحدة دراسية اضافة الى (1872) ساعة عملية تطبيقية في كافة فروع طب الاسنان الحديثة.

تطمح كلية طب الاسنان الى تحقيق المخرجات التالية:

- 1 . تخريج كوادر علمية كفؤه ومؤهلة لتقديم أفضل الخدمات الطبية والاستشارية في كافة الاختصاصات الدقيقة لعلوم طب الاسنان للاعتناء والنهوض بصحة الفم والاسنان لأبناء المجتمع.
- 2 . تطوير التعليم المستمر لأعضاء الهيئة التدريسية بما يتناسب مع التطور الحاصل بالاختصاصات الدقيقة لطب الاسنان عربياً وإقليمياً ودولياً.
- 3 . القيم: الإخلاص- الأمانة – الاحترام والتقدير- الالتزام – الاتقان – الابداع – المسؤولية – الجودة- العمل الجماعي – البحث العلمي – التعليم المستمر
- 4 . أداء الوظائف المطلوبة لبرنامج الصحة العامة والرعاية الأولية وتحديد التدابير الوقائية والرقابية اللازمة لحل المشاكل الصحية في المجتمع.
- 5 . الالتزام بالمعايير الخلقية للسلوك وإظهار المواقف الإنسانية والمهنية باستخدام تقنيات التواصل المناسبة مع المرضى واسرهم بالإضافة الى زملائهم في العمل وجميع افراد الطاقم الطبي ولهم القابلية اعتماداً على ما تعلموه في ادارة المواقف الصعبة وخدمة كافة طبقات المجتمع دونما تمي

الهيكل التنظيمي



ملاك الكلية:

ت	الاسم الثلاثي	الشهادة	اللقب العلمي	الاختصاص	الجنس
1	عذراء يحيى محمد سعيد الحجازي	دكتوراه	أستاذ	طب اسنان	انثى
2	ايشان عصمت عبد المجيد بكر	دكتوراه		تقويم اسنان	انثى
3	محمد علي شعلان معيلف الأعرجي	دكتوراه		جراحة الوجه والفكين	ذكر
4	علي سلمان جاسم هلوس المعموري	دكتوراه		طب وجراحة عامة	ذكر
5	بسام مهند احمد محمود النعمان	دكتوراه		طب وجراحة الفم	ذكر
6	علي شفيق نعمة سعيد ال زوين	دكتوراه	مدرس	صناعة اسنان	ذكر
7	سعد حسن محمد علي خيوكه	دكتوراه	أستاذ	طب وجراحة عامة	ذكر
8	عمار هادي شعلان معيلف الأعرجي	ماجستير		صحة عامة للاسنان	ذكر
9	مخلد لؤي علي اسعد الفلوجي	ماجستير	مدرس	طب اسنان أطفال	ذكر
10	محمد فارس جعياز شلاش الحميداوي	ماجستير	مدرس مساعد	فلسجة فم	ذكر
11	عدي محمد غني حمادي الأسدي	ماجستير		معالجة اسنان	ذكر
12	أصيل محمد غازي صبري الخفاجي	ماجستير		مراض الفم	ذكر
13	هنداوي هادي جاسم عبود الخفاجي	ماجستير	مدرس مساعد	طب اسنان	انثى
14	بهاء فوزي عبده علي الأنصاري	ماجستير		معالجة اسنان	ذكر
15	باسم كريم نصر عبد علي الدليمي	ماجستير		علوم في معالجة الاسنان	ذكر
16	ضمياء جبار احمد مغير الجبوري	ماجستير		امراض وجراحة ما حول الاسنان	انثى
17	علاء هاشم عباس مشجل الطائي	ماجستير		معالجة اسنان	ذكر
18	مؤيد هاشم مطلوب	دكتوراه		طب فم	ذكر
19	رحاب عبد الحسين علي	دكتوراه		اطفال	انثى
20	علياء كاظم محمد	دكتوراه		امراض عامة	انثى
21	زيد مهند ياسر	ماجستير		امراض اللثة	ذكر
22	نور علي جبار حمد	ماجستير		طب البيطري	انثى

23	افراح عبد الصاحب عباس	ماجستير	طب الفم	انثى
24	وليد جاسم عباس شبيب الزبيدي	دكتوراه	تراث فكري	ذكر
25	امل صبار عبد الحسين جاسم الزامل	ماجستير	علوم وتكنولوجيا الالبان	انثى
26	علاء حسين عبيس مزهر	ماجستير	علم نفس	ذكر
27	فاطمة الزهراء كريم دينار	ماجستير	علوم بيئة	انثى
28	علي سعدي صالح	ماجستير	إدارة اعمال	ذكر
29	علي احسان حمزة نجم الشمري	ماجستير	علوم كيمياء	ذكر
30	سرى علاء جواد كاظم بدير	ماجستير	علوم مالية ومصرفية	انثى
31	صادق عادي راهي	ماجستير	صناعة	ذكر

العناصر الرئيسية للاستراتيجية:

رؤية الكلية

ان تكون كلية طب الاسنان في جامعة المستقبل رائدة في مجال التعليم والتدريس لعلوم طب الاسنان إقليميا ودوليا من خلال تخريج أطباء اسنان ذو مهارات عالية قادرة على التواصل والتعامل مع المرضى وتحقيق المعلومات وتطويرها بالبحث العلمي وتطويراتها.

رسالة الكلية

تطوير الخدمات الصحية والطبية والعلاجية والاستشارية في البلد واجراء البحوث العلمية الرصينة وزيادة مساهمتها الاجتماعية لخدمة افراد المجتمع من خلال الارتقاء في صحة الفم والاسنان.

الأهداف

تتمثل الغاية الإستراتيجية في رفع جهوزية تشكيلات الكلية لنتميز الان ومستقبلا، واحداث نقلة نوعية في أدائها الاستراتيجي وفقا للمعايير العالمية في إطار من المواطنة الحقة والريادة بمختلف أدوارها المعرفية والتعليمية والبحثية، فضلا عن خدمة المجتمع والارتقاء به، وتعزيز مكانة الجامعة بين قريناتها محليا و عربيا و عالميا ، في إطار من الموازنة بين المعاصرة للتوجهات الحديثة في التعليم العالي والحفاظ على الأصالة ممثلة في الثوابت الوطنية و الاخلاقية ، وفي إطار هذه الغاية الإستراتيجية يمكن تحديد عدد من الأهداف الإستراتيجية وعلى النحو الاتي:-

1. استقطاب الموارد البشرية وتهيئتها وتطويرها لتمكينها من مواكبة التطورات المتسارعة في مجالات العمل المختلفة.
2. التطوير الإداري وتحسين أساليب العمل.
3. تطوير العيادات التعليمية وارض صلبة لتطوير الكلية واستدامتها.
4. تطوير المناهج الدراسية على وفق معايير التنافس العالمي.
5. تبني طرائق تدريس معاصرة تعزز عملية التعليم والتعلم وتنمي الفكر والحس الابداعي الطالب بالإضافة الى صقل وتطوير المواهب اللاصفية للطلبة.

6. نشر النتائج العلمية ضمن قواعد البيانات والمستوعبات العالمية الرصينة فضلاً عن تطوير البحث العلمي وتوجيهه لخدمة المجتمع.

7. ضمان جودة الأداء العلمي.

8. تعزيز مبادرات خدمة المجتمع وتشجيع العمل التطوعي الجماعي، إضافة الى تفعيل العلاقات الدولية والتعاون مع الجامعات والمؤسسات.

القيم واخلاقيات العمل:

يقتضي نجاح الخطة الاستراتيجية تحديد مجموعة من القيم الحاكمة التي تمثل المنطلق الأساسي الحاكم لسلوكيات أبناء المؤسسة كافة، ولا بد لتلك القيم من عمليات تدعيم مستمرة لكي تتحول إلى ممارسات تطبيقية، وعلى أساس متين للتعاملات في الكلية على المستويات كافة. إن المحور الرئيس للقيم الحاكمة للكلية هو التميز الأكاديمي الذي يحرك مكونات رئيسة من مكونات رسالة الجامعة: التعليم والطلاب، والابحاث، وخدمة المجتمع وتنمية البيئة.

إن التأكيد على قيم التميز في الأداء في المجالات السابقة سوف يساعد في تحقيق رسالة الكلية. ويمكن إجمال هذه القيم بالآتي:

- العالمية.
- العمل الجماعي وروح الفريق.
- الشراكة.
- التنوع.
- الإبداع والابتكار.
- النزاهة.
- الجودة والتميز.
- الولاء والالتزام المؤسسي.
- المهنية.
- المسؤولية الاجتماعية.

تحليل الواقع الحالي لكلية طب الاسنان:

يبني تقويم الوضع الحالي على تحليل نقاط القوة والضعف والفرص والتهديدات من خلال تحليل سوات (SWOT) وذلك لتقديم صورة واقعية لهذا الوضع والتحديات التي تواجه تنفيذ الإستراتيجية وسبل مواجهتها والتعامل الإيجابي معها. تواجه الكلية تحديات غير مسبوقة نتيجة تواتر المتغيرات المحلية والإقليمية والعالمية خلال الفترة، وتفرض هذه التحديات التي تفرضها البيئة الخارجية ضرورة التخطيط الإستراتيجي المبني على أسس علمية راسخة لمواجهتها وتجاوز انعكاساتها على الأوضاع الداخلية للجامعة ومؤسساتها. لقد شهدت السنوات الاخيرة زيادة واضحة في عدد الكليات، في القطاعين العام والخاص، وقد أخذ بعضها ينافس بعضها الآخر في جذب المزيد من الطلبة والكفاءات التدريسية والبحثية، فضلا عن ازدياد الرغبة في التجديد على صعيد الإدارة والمناهج التعليمية، والرغبة باللاحاق بركب العلوم، ومواكبة التطورات التي حصلت في العالم.

أولاً: نقاط القوة:

1. ملائمة مباني الكلية ومنشآتها وتجهيزاتها لطبيعة نشاطها ولأعداد الطلاب طبقا للمواصفات العامة للمباني والمرافق وقاعات التدريس والمختبرات والعيادات التعليمية مع خطة للصيانة الدورية.
2. تقديم خدمة ممتازة في العيادات التعليمية وتجهيزها بأحدث الاجهزة والمواد اللازمة لتقديم خدمة مثالية للمرضى.
3. توفر الكلية لطلابها مختبرات محاكاة متخصصة للتدريب قبل التطبيق العملي على المرضى
4. توصيف وظيفي مفصل لجميع الملاكات التدريسية والساندة والادارية، كما توجد آلية معتمدة لتقييم ومتابع اداء الكوادر التدريسية.
5. دعم الكوادر التدريسية على مواصلة البحوث العلمية والنشر في محلات رصينة عالمية وذلك من خلال الاشتراك بمنصات اكااديمية رسمية عالمية ومواقع علمية عالمية ترفع من مستواهم العلمي وترقيهم بمستوى العالم.

ثانيا: نقاط الضعف:

1. انخفاض نسبة أعضاء الهيئة التدريسية للطلاب الى حد ما في بعض التخصصات بالنسبة للمعدلات.
2. محدودية الاعلان بشكل موسع عن الخدمات التي تقدمها عيادات الكلية.
3. عدم وجود برامج قواعد البيانات الخاصة بوحدة ضمان الجودة لتسهيل حفظ البيانات وتداولها وسرعة استدعائها لمواكبة التطور.
4. ضعف نسبة مشاركة طلاب الكلية في الانشطة الغير علمية لانشغالهم بالدراسة.
5. قلة الدعم لتمثيل الكلية في المؤتمرات الدولية.

ثالثا: الفرص:

1. توافر فرص الاعتماد المؤسسي والأكاديمي من هيئات محلية وعالمية.
2. السعي لتعاون مشترك مع جامعات وهيئات قومية وعالمية.
3. الموقع الاستراتيجي لجامعة المستقبل وكلية طب الاسنان وبعدها عن الاختناقات المرورية.
4. اهتمام الدولة بالتعليم العالي ووجود تشريعات تشجع وتضمن بقاء التعليم الجامعي الخاص واستمراره من خلال تفعيل سياسته.
5. استيعاب الجامعات الخاصة للطلاب التي تعجز الجامعات الحكومية عن قبولهم.
6. اهتمام الجامعة بتطوير كلية طب الاسنان باعتبارها احدى الكليات الأساسية.

رابعاً: التهديدات:

1. الزيادة في عدد كليات طب الاسنان المنافسة على مستوى العراق.
2. إنشاء جامعات خاصة جديدة داخل محافظة بابل أو في المحافظات المجاورة.
3. الضوابط الموضوعية من الجامعات الحكومية للموافقة على إعارات أعضاء هيئة التدريس.
4. اغلب التدريسيين من وزارة الصحة ولا يمتلكون القاب علمية.
5. مواكبة التطور الهائل التكنولوجي في مهنة طب الأسنان والذي يحدث بوتيرة متسارعة.
6. ارتفاع التكلفة المالية لحضور المؤتمرات العلمية ومواكبة التطور المهني العالمي.
7. ارتفاع تكاليف عمل البحوث الخاصة بطب الاسنان وتكاليف النشر (لغرض الترقية العلمية للتدريسيين على ملاك الكلية)
8. عدم استقرار الوضع العام والمالي خاصي في البلد والعالم.
9. انخفاض المستوى المعيشي لكثير من الطلبة مما يؤدي الى عدم انتظام تسديد أجور الدراسة وبالتالي عدم استقرار الموارد المالية للكلية والجامعة.

الغايات النهائية للخطة الاستراتيجية (الأهداف) 2023 / 2028

الغاية الأولى: رفع كفاءة القدرة الكلية لتحسين الوضع التنافسي لها.

الغاية الثانية: الوصول بكلية طب الأسنان جامعة المستقبل لتكون مؤسسة علمية رائدة في مجال طب الأسنان.

الغاية الثالثة: تطوير منظومة البحث العلمي.

الغاية الرابعة: تعزيز دور الكلية في خدمة المجتمع وتنمية البيئة.

الغاية الخامسة: خطة التنفيذ والمتابعة.

الغاية الأولى: رفع كفاءة القدرة المؤسسية لتحسين الوضع التنافسي للكلية.

الأهداف الاستراتيجية للغاية الأولى:

- تعزيز الموارد البشرية بالكلية كما هو موضح في جدول رقم (1)
- التحديث المستمر للبنية التحتية كما هو موضح في جدول رقم (2)
- تنمية الموارد الذاتية للكلية كما هو موضح في جدول رقم (3)

الهدف: تعزيز الموارد البشرية:

جدول ١:

النسبة المحددة	التوقيت الزمني	مسؤولية التنفيذ	مؤشرات القياس	المخرجات المطلوبة	الهدف
30%	2024	الجامعة + الكلية	حسب النسبة المعتمدة من وزارة التعليم العالي والبحث العلمي	السعي لسد النقص الملاكات التدريسية بما يتناسب مع اعداد الطلبة ورفع مستوى الكفاءة العملية للكادر التدريسي بمشاركة أساتذة من داخل القطر وخارجه	زيادة اعداد التدريسيين في الكلية
20%	2025				
20%	2026				
20%	2027				
20%	2028				
20%	2024	الجامعة + الكلية	متابعة خطط الشؤون العلمية والتقييم السنوي للتدريسيين	رفع مستوى الكفاءة العلمية ومواكبة التطورات العلمية (اشراكه في الندوات والدورات التنقيفية والتعليمية)	تطوير الملاك التدريسي
20%	2025				
20%	2026				
20%	2027				
20%	2028				
20%	2024	الجامعة + الكلية	متابعة الشؤون الادارية	سرعة انجاز العمل	زيادة اعداد ملاكات الإدارية (وحد وضمان الجودة، موظفين، إداريين، معيدين)
20%	2025				
20%	2026				
20%	2027				
20%	2028				
20%	2024	الجامعة + الكلية	إقامة ومشاركة عدد الدورات وورش العمل تزيد من تطوير الملاك الاداري والوسطي	رفع كفاءة العمل	تطوير الملاكات الإدارية والوسطية
20%	2025				
20%	2026				
20%	2027				
20%	2028				

الهدف: تعزيز البنى التحتية:

جدول ٢:

النسبة المحددة	التوقيت الزمني	مسؤولية التنفيذ	مؤشرات القياس	المخرجات المطلوبة
100%	2023-2028	الجامعة + الكلية	عدد	انشاء مختبرات حديثة ومتطورة وفق المواصفات جودة الممارسات المختبرية الجيدة GLP
100%	2023-2028	الجامعة + الكلية	عدد ١ سعة ٣٠٠ طالب	انشاء قاعات دراسية تتلائم مع اعداد الطلبة
100%	2023-2028	الجامعة + الكلية	عدد	انشاء مكتبة مركزية مزودة بمصادر علمية حديثة ورسنية
100%	2023-2028	الجامعة + الكلية	عدد	انشاء عيادات طبية تعليمية
20%	2024	الجامعة + الكلية	عدد	انشاء حدائق وملاعب رياضية
20%	2025			
20%	2026			
20%	2027			
20%	2028			
100%	2023-2028	الكلية	سجلات الصيانة الدورية	الصيانة الدورية لمرافق الكلية والبنى التحتية

الهدف: تعظيم الموارد الذاتية للكلية:

جدول ٣:

النسبة المحددة	التوقيت الزمني	مسؤولية التنفيذ	مؤشرات القياس	المخرجات المطلوبة
20%	2024	الجامعة + الكلية	افتتاح عيادة استشارية عدد	افتتاح عيادة استشارية لطب الاسنان تستقبل المواطنين وتدار من قبل أطباء اختصاص او ممارسين بأسعار علاج تعاونية
20%	2025			
20%	2026			
20%	2027			
20%	2028			
20%	2024	الجامعة + الكلية	افتتاح وحدة زراعة الاسنان والليزر عدد	افتتاح وحدة زراعة الاسنان والليزر تدار من قبل أطباء اسنان اختصاص جراحة الفم والوجه والفكين
20%	2025			
20%	2026			
20%	2027			
20%	2028			
20%	2024	الجامعة + الكلية	افتتاح مركز بحثي عدد	استحداث مركز بحثي لبحوث طب الاسنان ويكون مفتوحا للباحثين من داخل وخارج الكلية لأجراء البحوث مقابل بدل مادي
20%	2025			
20%	2026			
20%	2027			
20%	2028			
20%	2024	الجامعة + الكلية	فتح مختبر صناعة الاسنان والتعويضات الصناعية عدد	فتح مختبر تخصصي لتقنيات صناعة الاسنان والتعويضات الصناعية ليستفاد منه طلبة الكلية وكذلك من خارج الكلية مقابل بدل مادي
20%	2025			
20%	2026			
20%	2027			
20%	2028			
20%	2024	الجامعة + الكلية	فتح مركز تدريبي عدد	افتتاح مركز تدريبي تابع للكلية لغرض توفير التعليم المستمر لخريجي الكلية والكليات الاخرى ومواكبة التطورات في طب الاسنان من خلال اقامة دورات وورش تدريبية رصينة بمقابل مادي
20%	2025			
20%	2026			
20%	2027			
20%	2028			
20%	2024	الجامعة + الكلية	نصب الجهاز وتفعيله وتدريب الكادر العامل عليه	نصب جهاز اشعة CBCT للأشعة الثلاثية الابعاد لاستخداماتها المهمة في مرضى زراعة الاسنان وتكون متاحة لطلبة والمرضى المحالين من خارج الكلية بمقابل مادي مناسب
20%	2025			
20%	2026			
20%	2027			
20%	2028			

الغاية الثانية: الوصول بكلية طب الأسنان جامعة المستقبل لتكون مؤسسة علمية رائدة في

مجال طب الأسنان:

الأهداف الاستراتيجية للغاية الثانية:

1. رفع كفاءة الطلاب مهنيا وتربويا.
 2. تطوير منظومة الدعم الطلابي قبل وبعد التخرج كما هو موضح في جدول رقم (4):
- الهدف: استقطاب ودعم الطلبة والخريجين (ليصبح العدد الطلابي مضاعف):

النسبة المحددة	التوقيت الزمني	مسؤولية التنفيذ	مؤشرات القياس	المخرجات المطلوبة
20%	2024	الكلية	لجان النشاطات الطلابية	الاهتمام بالنشاطات الطلابية (الرياضية والفنية، سفرات طلابية....) والتركيز عليها اعلاميا كوسيلة لجذب الشباب المليء بالطاقات المبدعة
20%	2025			
20%	2026			
20%	2027			
20%	2028			
20%	2024	الجامعة + الكلية	استبيانات دورية للطلبة	الارتقاء بالمستوى العلمي للطلبة من خلال ادخال اساليب التعليم المتطورة وانشاء قاعات ذكية لتقديم المادة العلمية بطريقة سلسلة وغير مملة
20%	2025			
20%	2026			
20%	2027			
20%	2028			
20%	2024	الجامعة + الكلية	لجان النشاطات الطلابية	عمل ورش عمل بمواضيع مختلفة على غرار ورش العمل التي تجرى للأساتذة تكون للطلبة وتقدم من قبل تدريسيي الكلية او محاضرين خارجيين كان تكون في مجال التنمية البشرية
20%	2025			
20%	2026			
20%	2027			
20%	2028			
20%	2024	الجامعة + الكلية	التعيينات + وتقارير جهات الاشراف على الكورسات	دعم الطلبة الخريجين من خلال تعيين الاوائل بصفة معيدين في الكلية ودعم الاخرين بإشراكهم مجانا في الكورسات التدريبية التي تقام من قبل الكلية او الجامعة وابرار ذلك اعلاميا كوسيلة جذب للطلبة الجدد
20%	2025			
20%	2026			
20%	2027			
20%	2028			
20%	2024	الجامعة	المالية	الحساب الدقيق لأجور اقساط الطلبة بالمقارنة مع الخدمات المقدمة وموازنتها مع الكليات المنافسة وذلك عن طريق استقطاب الطلبة الاجانب ذات المعدلات المرتفعة من خلال المنح الدراسية واستقطاب الطلبة العراقيين ذوي المعدلات العالية وتمتعهم بخصائص المنح المجانية ونصف المجانية والتخفيضات للأجور الدراسية لذوي الشهداء والعوائل المتعففة
20%	2025			
20%	2026			
20%	2027			
20%	2028			

الغاية الثالثة: تطوير منظومة البحث العلمي

الأهداف الاستراتيجية للغاية الثالثة:

1. تطوير الخطط البحثية.
2. وضع سياسات لدعم البحث العلمي وتحفيزه.
3. توأمة كليتنا مع احدى الكليات ذات الخبرة.
4. تطوير المعامل البحثية والإمكانات الداعمة للبحث العلمي في التخصصات المختلفة كما هو موضح

في جدول رقم (5):

الهدف: تطوير المستوى البحثي والمشاركات العلمية للتدريسيين:

النسبة المحددة	التوقيت الزمني	مسؤولية التنفيذ	مؤشرات القياس	المخرجات المطلوبة
20%	2024	الجامعة + الكلية	نسبة انجاز الابحاث + استبيانات دورية للأساتذة	حث التدريسيين على البحث العلمي و دعم الابحاث ذات الكلفة العالية من خلال دعم مادي او توفير مختبرات بحثية للعمل فيها داخل الجامعة
20%	2025			
20%	2026			
20%	2027			
20%	2028			
20%	2024	الجامعة + الكلية	الشؤون العلمية	متابعة المؤتمرات العلمية الرصينة محلية وعربيا و عالميا و الاعلان عنها بشكل دوري و تسهيل اشترك التدريسيين بها
20%	2025			
20%	2026			
20%	2027			
20%	2028			
20%	2024	الجامعة + الكلية	الشؤون العلمية	فتح الدراسات العليا في كلية طب الاسنان
20%	2025			
20%	2026			
20%	2027			
20%	2028			
20%	2024	الجامعة + الكلية	الشؤون العلمية والمالية	دعم التدريسيين على النشر في المستويات الرصينة من خلال كتب شكر او المساهمة بتكاليف النشر لما له من اثر في الارتقاء بتصنيف الجامعة
20%	2025			
20%	2026			
20%	2027			
20%	2028			
20%	2024	الجامعة + الكلية	الشؤون العلمية والمالية	توأمة كليتنا مع كلية طب اسنان جامعة بابل او اي جامعة اخرى محلية او دولية تتمتع بالاعتماد المؤسسي والاكاديمي
20%	2025			
20%	2026			
20%	2027			
20%	2028			

الغاية الرابعة: تعزيز دور الكلية في خدمة المجتمع وتنمية البيئة

الأهداف الاستراتيجية للغاية الرابعة:

- رفع مستوى الخدمات المقدمة للمجتمع المحيط من خلال رفع مستوى الطلبة وتدعيم التواصل والشراكة مع المؤسسات المجتمعية.
- التواصل مع خريجي الكلية وإتاحة فرص التعليم المستمر.
- التوسع في تقديم الخدمات التشخيصية والعلاجية في مختلف مجالات طب الاسنان

الغاية الخامسة: خطة التنفيذ والمتابعة

تقوم الكلية بتشكيل لجنة متابعة التنفيذ بالتنسيق مع الجامعة لتطبيق استراتيجيتها ويراعي في هذا الصدد الآتي:

1. تتضمن الخطة الأنشطة كافة التي تحقق رسالة الجامعة واهدافها الاستراتيجية.
2. تظهر الخطة أولويات الأنشطة وتسلسلها المنطقي.
3. تحدد الخطة بوضوح في كل نشاط الآتي:

- الاهداف المطلوب تحقيقها
- آليات التنفيذ.
- المسؤوليات.
- الجدول الزمني.
- مؤشرات المتابعة والتقييم.
- مستويات الإنجاز.
- تقدير المخصصات المالية اللازمة لتنفيذ الخطة واساليب ادارة المخاطر المتوقعة.

مهام اللجنة التنفيذية والمتابعة:

1. اعداد الخطط السنوية والنصف سنوية اللازمة لتنفيذ برامج الاستراتيجية ونشاطاتها.
2. متابعة تنفيذ الخطة وتقويمها على نحو دوري واعداد تقرير متابعة دورية.
3. وضع آلية دقيقة للتقييم والرقابة.
4. حوكمة جميع الاجراءات التي يقتضيها تنفيذ الخطة ومتابعتها.